

PS500

Сайкл

РУКОВОДСТВО ПОЛЬЗОВАТЕЛЯ

18W Rev B

Внимание! Перед использованием тренажера ознакомьтесь с данным руководством

ВНИМАНИЕ

Перед использованием беговой дорожки, внимательно ознакомьтесь с данной инструкцией.

ПОКУПАТЕЛЬ НЕСЕТ ОТВЕТСТВЕННОСТЬ ЗА:

- изучение и соблюдение правил прилагаемого руководства пользователя
- информирование и инструктаж всех лиц, являющихся как конечными пользователями, так и относящихся к обслуживающему персоналу, о содержании данного руководства в части надлежащего использования, эксплуатации и обслуживания.

Содержание

Инструкция по технике безопасности	3
Разминка	5
Сборочный чертеж и список деталей.....	6
Детали в сборе.....	19
Тип крепежа.....	20
Этапы сборки.....	21
Техническое обслуживание и перемещение.....	25
График проведения технического обслуживания	26

Инструкция по технике безопасности

Перед началом любых фитнес-тренировок проконсультируйтесь с доктором. Помните, что неправильные или чрезмерные тренировки могут закончиться травмами или нанести вред здоровью.

Используйте тренажер только по его прямому назначению, описанному в инструкции. Не используйте иные приспособления, не рекомендованные производителем.

Расположение тренажера

1. Пространство возле тренажера должно быть свободным и без препятствий, не устанавливайте тренажер рядом с выступающими или острыми предметами, мебелью.
2. Запрещается эксплуатировать тренажер в зонах распыления аэрозолей. Тренажер предназначен для тренировок в закрытом помещении, не используйте тренажер на открытом воздухе и в помещениях с высокой влажностью.
3. Тренажер следует устанавливать на ровной устойчивой поверхности, оставляя вокруг не менее 60-ти см свободного пространства при полной амплитуде движения составных частей тренажера, для обеспечения полного доступа.
4. Не подпускайте детей, а также лиц с ограниченными способностями, к тренажеру.
5. Не засоряйте и не вставляйте посторонние предметы в тренажер во время тренировки.
6. При необходимости, отрегулируйте компенсаторы неровности пола для стабилизации тренажера, придав ему устойчивое положение

Управление

1. Ознакомьтесь внимательно с пунктами, описанными в инструкции и соблюдайте их в процессе эксплуатации.
2. Используйте тренажер только по его прямому назначению, описанному в инструкции. Не используйте приспособления, не рекомендованные производителем.
3. Помните, что неправильные или чрезмерные тренировки могут закончиться травмами или нанести вред здоровью. Если во время тренировки Вы почувствовали неприятные ощущения или боль, прекратите тренировку и обратитесь к врачу.
4. Одновременно на тренажере может заниматься только один человек. Для тренировки надевайте соответствующую спортивную одежду и обувь. Не одевайте слишком широкую или длинную одежду во избежание попадания концов одежды в механизм тренажера.
5. Никогда НЕ используйте неправильно собранное оборудование, а также если на нем имеются видимые повреждения или тренажер неисправно работает. Обратитесь в сервис-центр для экспертизы и исправления повреждения.
6. Бутылка с водой должна быть плотно закрыта крышкой, не допускайте попадания воды внутрь тренажера.
7. Во избежание преждевременного износа деталей и предотвращения поломки тренажера, необходимо регулярно проводить техническое обслуживание. Уход за тренажером должен производить квалифицированный человек.
8. Будьте внимательны при посадке и выходе из тренажера.

Инструкция по технике безопасности

9. Будьте осторожны, не подносите руки близко к движущимся частям тренажера (маховик, педали).
10. Если почувствовали головокружение, тошноту или возникла экстренная ситуация, немедленно прекратите тренировку, для этого нажмите кнопку переключателя.
11. Для прекращения тренировки всегда используйте кнопку переключателя, расположенную на стойке руля.
12. Всегда проверяйте оборудование и тросы перед эксплуатацией. Убедитесь, что все крепежи безопасны и находятся в пригодном состоянии.

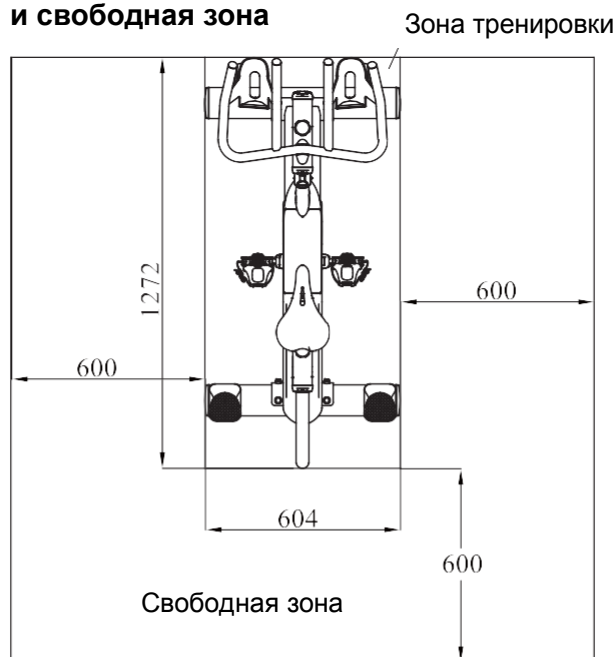
Требования к помещениям при проведении работ по монтажу и эксплуатации спортивного оборудования

Помещение должно быть чистое, сухое, свободное от строительного и иного мусора, а также препятствий мешающих или затрудняющих перемещение оборудования и его монтаж, помещение должно иметь искусственное освещение. Тренажеры должны собираться и использоваться на ровной, устойчивой поверхности, вдали от нагреваемых предметов. Запрещается сборка и использование тренажеров на открытом воздухе, вне помещения. Не рекомендуется сборка и использование тренажеров в помещении где есть пыль, строительная пыль или ведутся строительные работы.

Нагрузка на перекрытие

Покупатель самостоятельно определяет место установки оборудования в согласованном помещении с учетом веса каждой единицы оборудования и суммарного веса оборудования при осуществлении монтажа. Итоговый вес оборудования должен включать вес нетто тренажера и вес занимающегося на нем пользователя.

Область тренировки и свободная зона



Характеристики

Класс: S

Максимальный вес пользователя: 150 кг/330ф.

Габариты: 604*1272мм

Вес нетто: 47 кг/ 104 ф.

Разминка

Внимание! Перед началом тренировки, проконсультируйтесь с доктором или фитнес-тренером. Рекомендуется для пользователей старше 35-ти лет или если есть проблемы со здоровьем.

Разминка позволяет привести мышцы в тонус, придать им большую эластичность, усилить кровообращение, снизить риск нежелательных травм. Перед началом бега рекомендуется сделать несколько упражнений на растяжку, продолжительностью 5-10 минут. На рисунке ниже представлено несколько упражнений на растяжку. Для полного разогрева мышц, необходимо выполнить каждое упражнение 3 раза.

КАСАНИЕ НОСКОВ - РАСТЯЖКА

Встаньте, слегка согните ноги в коленях и медленно наклонитесь вперед. Расслабьте спину и плечи, попытайтесь руками коснуться пальцев ног. Досчитайте до 15-ти, затем выпрямитесь. Это поможет растянуть бедра, подколенные сухожилия и спину.

РАСТЯЖКА БИЦЕПСА БЕДРА

Сядьте на пол, вытяните ногу вперед. Вторую ногу согните и подтяните стопу к внутренней части бедра вытянутой ноги. Попробуйте руками коснуться пальцев ног. Досчитайте до 15-ти, затем расслабьтесь. Это поможет растянуть бедра, нижнюю часть спины и пах.

МЫШЦЫ ГОЛЕНИ - РАСТЯЖКА

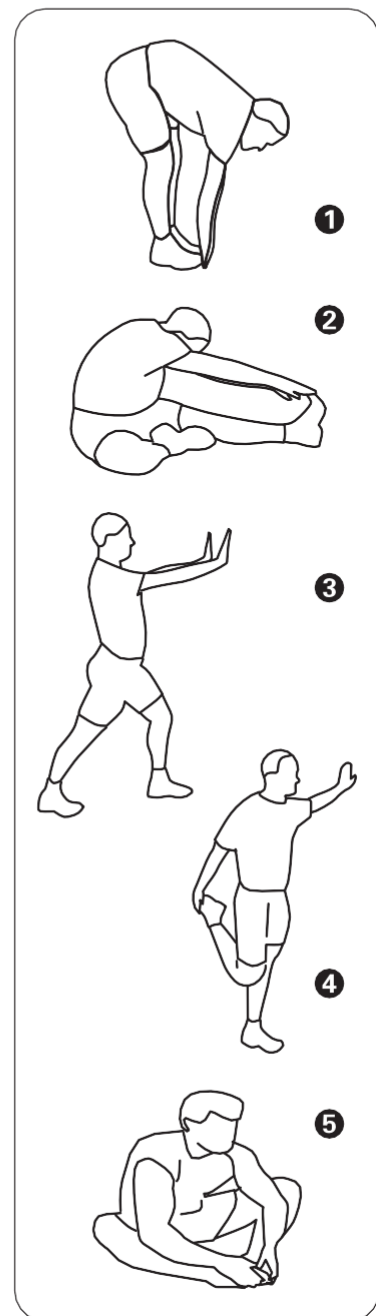
Выставьте одну ногу вперед, слегка согнув в колене. Обопритесь руками на стену, чуть нагнитесь вперед. Вторая нога должна быть прямой и немного отставлена назад. В этом положении сгибайте выставленную вперед ногу. Досчитайте до 15-ти, затем расслабьтесь. В процессе выполнения упражнения также Вы можете слегка согнуть отставленную назад ногу. Это поможет растянуть икроножные мышцы, сухожилия на лодыжках.

РАСТЯЖКА ЧЕТЫРЕХГЛАВОЙ МЫШЦЫ

Упритесь рукой в стену для равновесия, поднимите одну ногу и ухватите ее свободной рукой. Подтяните пятку как можно ближе к ягодицам. Досчитайте до 15-ти, затем расслабьтесь. Это поможет растянуть четырехглавую мышцу и мышцы бедра.

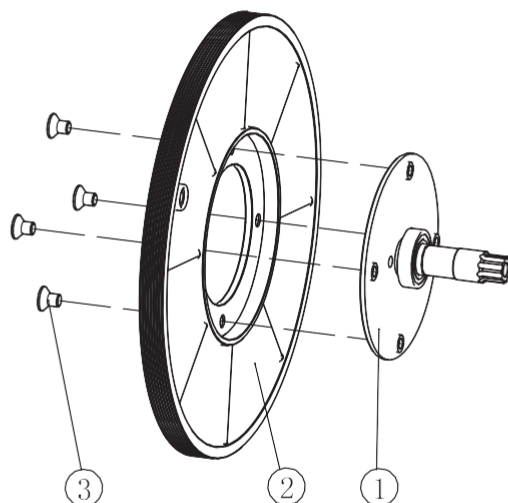
РАСТЯЖКА ВНУТРЕННЕЙ ПОВЕРХНОСТИ БЕДРА

Сядьте на пол, соедините стопы ног вместе, колени отведите в стороны. Подтяните стопы к области паха. Досчитайте до 15-ти, расслабьтесь. Это поможет растянуть четырехглавую мышцу и внутреннюю поверхность бедра.



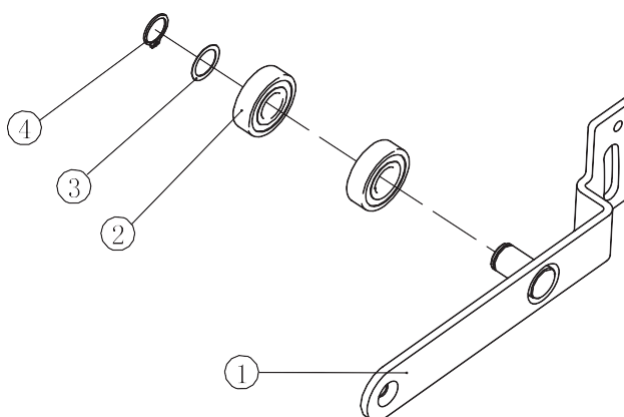
Сборочный чертеж и список деталей

Ось педалей



№	Номер детали	Артикул детали	Описание	К-во
1	1.4. 1	MT10200ASS Y	Ось	1
2	1.4. 2	MT10300	Шкив приводного ремня	1
3	1.4. 3	CNLM10*15DHS20NL	Болт M10*15	4

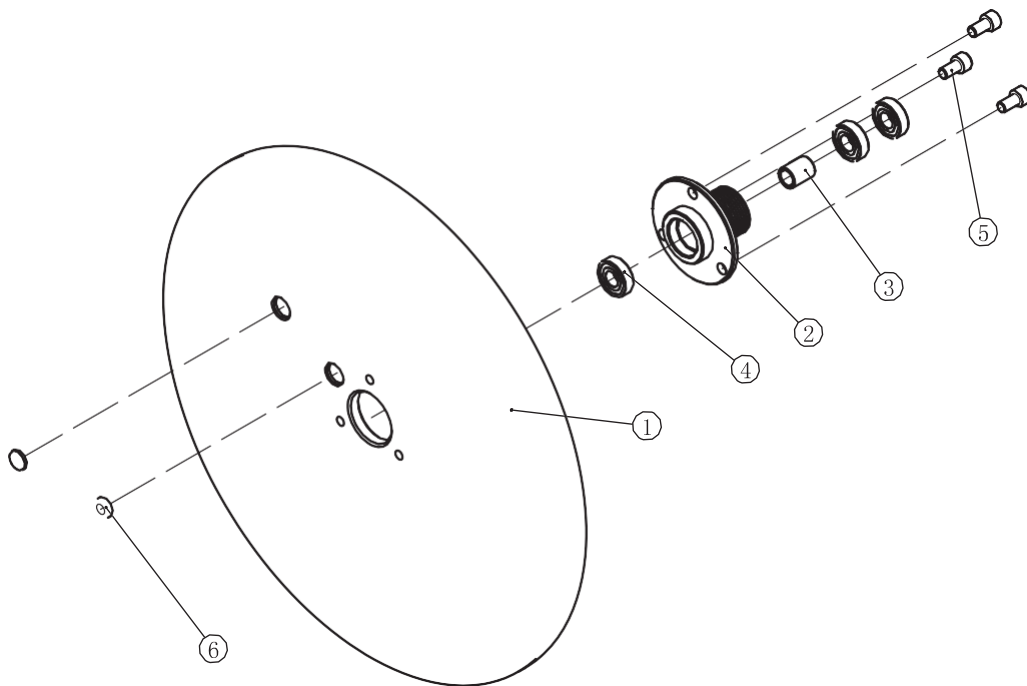
Натяжитель приводного ремня



№	Номер детали	Артикул детали	Описание	К-во
1	1.7.1	PS4501100	Рама натяжителя	1
2	1.7.2	GB2766203-2RSC3TPI	Подшипник 6203	2
3	1.7.3	DQ17DHS2	Шайба	1
4	1.7.4	GB894.117FH12	Внешнее стопорное кольцо Ф17	1

Сборочный чертеж и список деталей

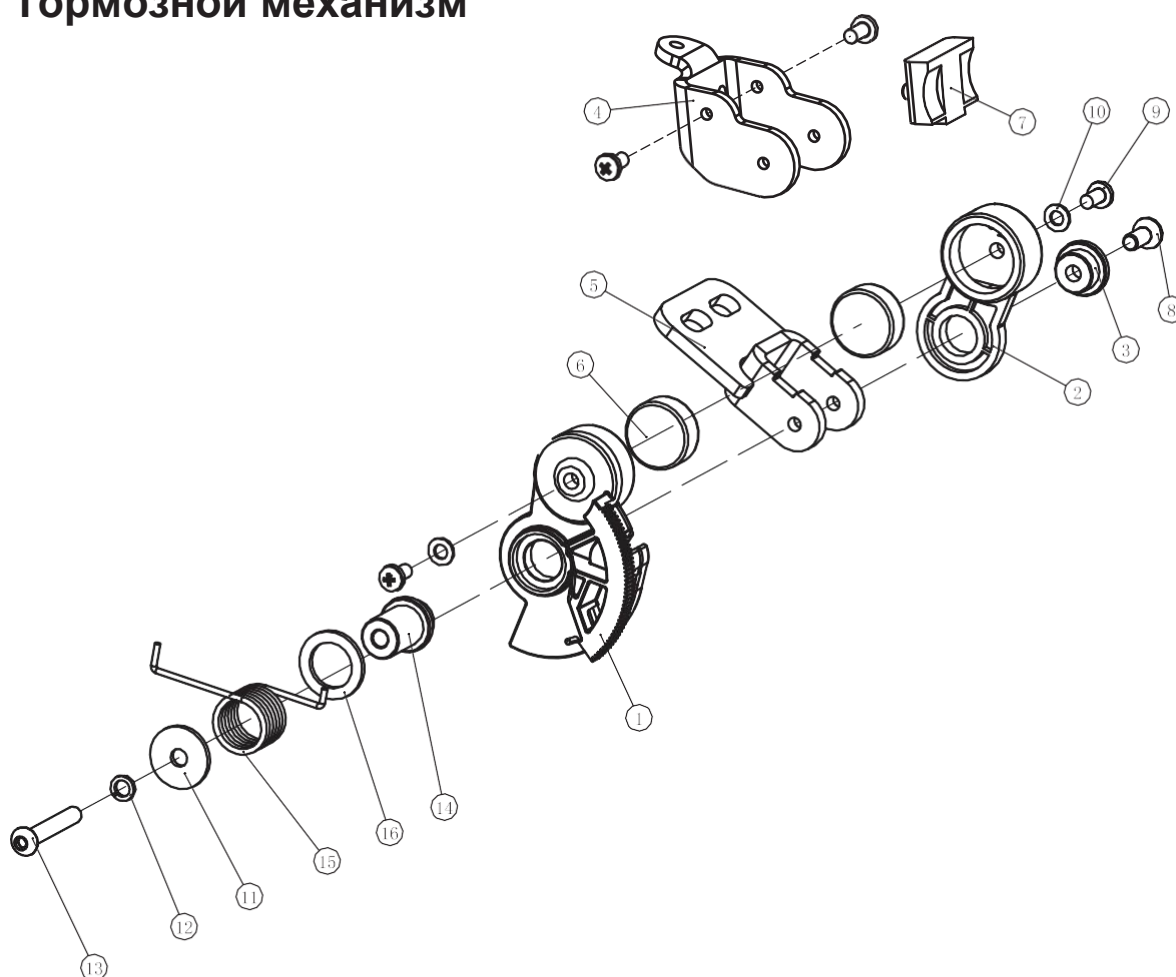
Маховик



№	Номер детали	Артикул детали	Описание	К-во
1	1.6.1	MT10401V1	Алюминиевый маховик	1
2	1.6.2	MT10402	Шкив	1
3	1.6.3	MT10403	Втулка, Ф16*Ф12.2*20.5	1
4	1.6.4	GB2766001-2RSC3TPI	Подшипник 6001	3
5	1.6.5	GB70M8*15N19NL	Болт М8*15	3
6	1.6.6	IE951814700	Магнит	2

Сборочный чертеж и список деталей

Тормозной механизм



№	Номер детали	Артикул детали	Описание	К-во
1	1.26.1	L-1592100	Подвижная рама, правая	1
2	1.26.2	MT12200	Подвижная рама, левая	1
3	1.26.3	MT12300	Медная втулка	1
4	1.26.4	PS450B2601	U-образная рама	1
5	1.26.5	MT12800	Крепеж	1
6	1.26.6	MT11400	Магнит	2
7	1.26.7	MT11500	Демпфер	1
8	1.26.8	CNLM6*15DS20NL	Болт, М6*15	1
9	1.26.9	GB818M5*10N19	Болт М5*10	4
10	1.26.10	GB955DS2	Шайба Ф5.5*Ф10*1	2
11	1.26.11	DQ6DS2	Шайба Ф6.6*Ф23* 2.0	1
12	1.26.12	GB936DS12	Пружинная шайба Ф6	1
13	1.26.13	PNLM6*40DS20	Болт М6*40	1
14	1.26.14	L-1592602	Медная втулка	1
15	1.26.15	L-1592603	Пружина	1
16	1.26.16	L-159B2604	Шайба Ф17*Ф25*2	1

Сборочный чертеж и список деталей

Основная рама

№	Номер детали	Артикул детали	Описание	К-во
1	1.1	PS450B0100	Основная рама	1
2	1.2	GB17880. 5M10*19.5DCS17	Гайка М10	2
3	1.3	PS4500400V1	Ось	1
4	1.4	MT102ASSY	Шкив приводного ремня	1
5	1.5	GB2766005-2RSC3TPI	Подшипник 6005	1
6	1.6	PS450B0400	Маховик	1
7	1.7	PS45011ASSY	Натяжитель ремня	1
8	1.8	GB70M8*35DS20	Болт М8* 35	1
9	1.9	GB41M8DS2	Гайка М8	2
10	1.10	PS4501200	Фиксатор натяжителя	1
11	1.11	DXD610J8A	610 шкив	1
12	1.12	MT10600	Втулка, Ф16*Ф12.2*6.2	1
13	1.13	GB41M10DS 2	Гайка М10	1
14	1.14	NM10DS2	Гайка М10	1
15	1.15	NM8DS2	Гайка М8	7
16	1.16	CNLM8*20DHS 20NL	Болт, М8*20	1
17	1.17	PS4501300	Защитная накладка	1
18	1.18	GB818M4* 8DS2	Винт М4*8	1
19	1.19	GB958DS2	Шайба Ф9*Ф16*1. 6	11
20	1.20	GB938DS12	Пружинная шайба Ф8	2
21	1.21	GB70M8*25DS20NL	Болт М8* 25	4
22	1.22	PS45014ASSY	Ручка-фиксатор	2
23	1.23	PS4503200V1	Проставка	2
24	1.24	PS450B16ASSY	Стойка для фиксации поручней	1
25	1.25	PS4501900V1	Стопор	2
26	1.26	L-159B26ASSY	Тормозной механизм	1

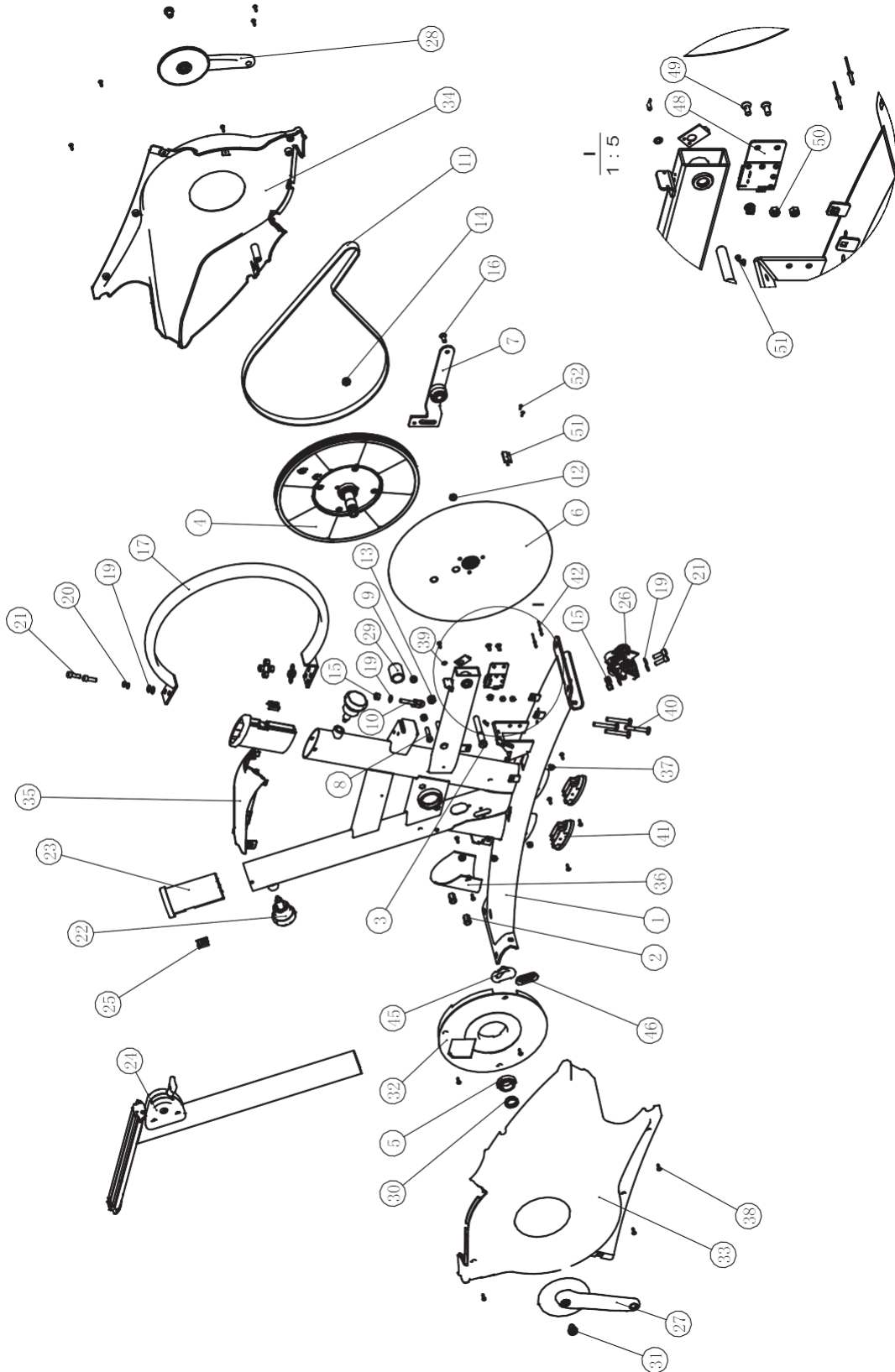
Сборочный чертеж и список деталей

Основная рама

№	Номер детали	Артикул детали	Описание	К-во
27	1.27	PS4502000	Шатун, Левый	1
28	1.28	PS4502100	Шатун, Правый	1
29	1.29	MT14700	Втулка, Ф32*Ф25* 36	1
30	1.30	MT14800	Втулка, Ф32*Ф25* 7.5	1
31	1.31	PS303D1800	Винт М12*1.0*21	2
32	1.32	PS4503600	Колесо	1
33	1.33	PS4502900V1	Правое зачехление	1
34	1.34	PS4503000V1	Правое зачехление	1
35	1.35	PS45031ASSY	Верхнее зачехление	1
36	1.36	PS4503500	Переднее зачехление	1
37	1.37	ECU7P3500	Гайка, PA6	6
38	1.38	GB845ST4. 2*16DS	Винт ST4. 2*16	17
39	1.39	GB955DS2	Шайба Ф5.5*Ф10*1	1
40	1.40	GB12M8*60DS2	Болт М8* 60	4
41	1.41	PS4501800	Заглушка	2
42	1.42	GB126183.2*15N11	Заклепка	2
43	1.43	SD2.5*100	Самоклеящаяся лента	5
44	1.44	SD3*150	Самоклеящаяся лента	2
45	1.45	PS450B2800	Заглушка	1
46	1.46	RT9502100	Оплетка	1
47	1.47	PS450B40ASSY	Переключатель	1
48	1.48	CNLM6*15DS20NL	Болт, М6*15	2
49	1.49	NM6DS2	Гайка, М6	2
50	1.50	GB845ST2. 9*6. 5DS	Винт ST2. 9*6. 5	2
51	1.51	IN-0018	Переключатель	1
52	1.52	GB818M3* 10DS2	Винт М3*10	2

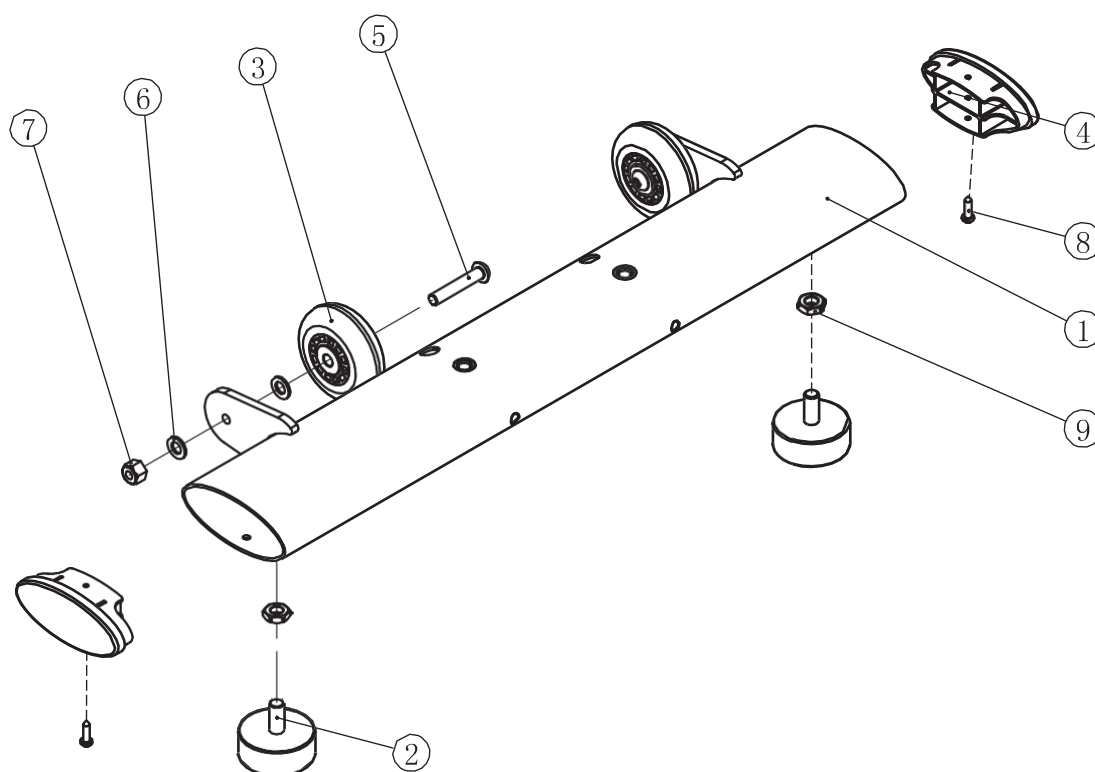
Сборочный чертеж и список деталей

Основная рама в сборе



Сборочный чертеж и список деталей

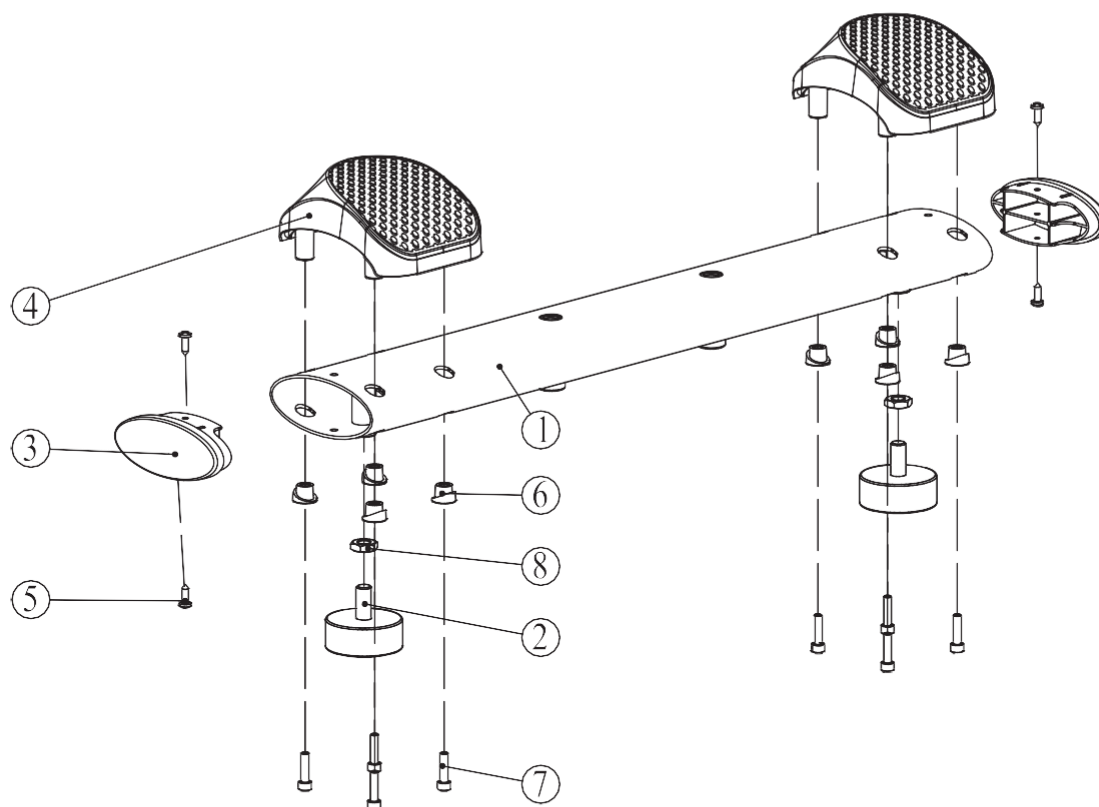
Передний стабилизатор в сборе



№	Номер детали	Артикул детали	Описание	К-во
1	2.1	PS450B0200	Передний стабилизатор	1
2	2.2	PE3001700	Опора	2
3	2.3	DP86703100V1	Транспортировочные ролики	2
4	2.4	PS4501800	Заглушка	2
5	2.5	PNLM8*45N19	Болт М8*45	2
6	2.6	GB958N19	Шайба Ф9*Ф16*1.6	4
7	2.7	NM8DS2	Гайка М8	2
8	2.8	GB845ST4.2*16DS	Болт ST4.2*16	2
9	2.9	GB6172.1M10N19	Гайка М10	2

Сборочный чертеж и список деталей

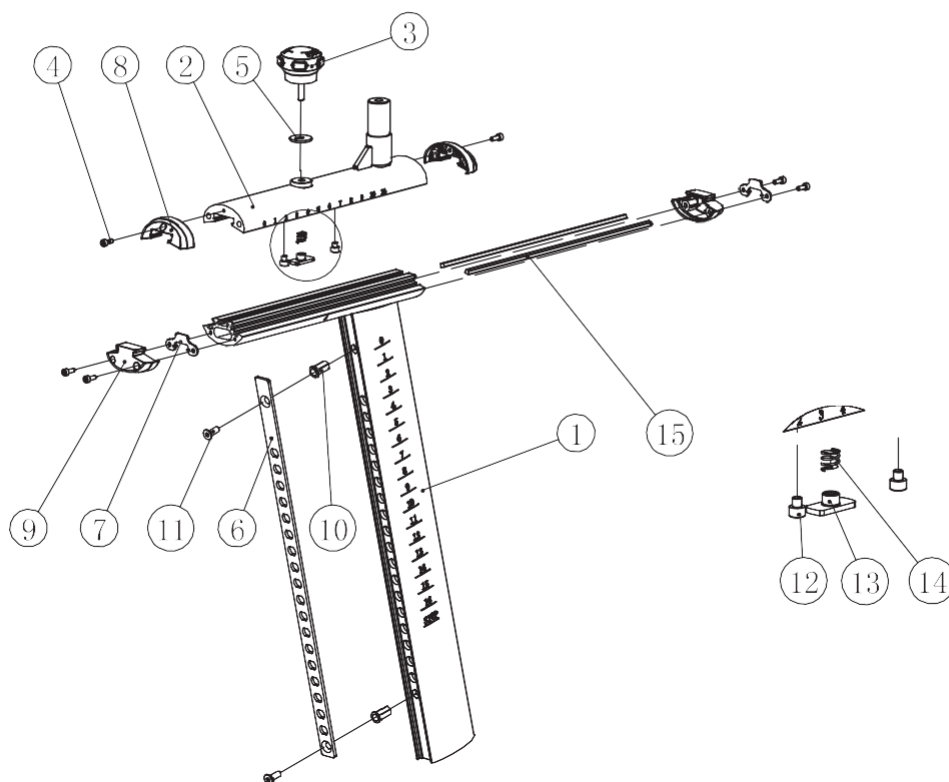
Задний стабилизатора в сборе



№	Номер детали	Артикул детали	Описание	К-во
1	3.1	PS4500300	Задний стабилизатор	1
2	3.2	PE3001700	Опора	2
3	3.3	PS4501800	Заглушка	2
4	3.4	PS4502200	Декоративная заглушка	2
5	3.5	GB845ST4.2*16DHS	Винт ST4.2*16	4
6	3.6	PS4502300	Шайба	8
7	3.7	GB70M5*20DHS4	Винт M5*20	8
8	3.8	GB6172.1M10N19	Гайка M10	2

Сборочный чертеж и список деталей

Рама сиденья в сборе



№	Номер детали	Артикул детали	Описание	К-во
1	8.1	PS4501501	Опорная рама	1
2	8.2	PS4501502	Рама сиденья	1
3	8.3	PS4503700	Фиксатор	1
4	8.4	GB70M4*10N19	Винт М4*10	6
5	8.5	DQ6N19	Шайба	1
6	8.6	PS4501503	Пластина стальная	1
7	8.7	PS4501603V1	Пластина	2
8	8.8	PS4501506	Верхний ограничитель	2
9	8.9	PS4501507	Нижний ограничитель	2
10	8.10	GB17880.5M6*16.5DS17	Гайка М6	2
11	8.11	CNLM6*16N19	Болт, М6*16	2
12	8.12	GB70M5*5N19	Винт М5*5	2
13	8.13	PS4501509V1	Бегунок фиксатора	1
14	8.14	MT13700	Пружина	1
15	8.15	PS4501508	Пластиковая пластина	2

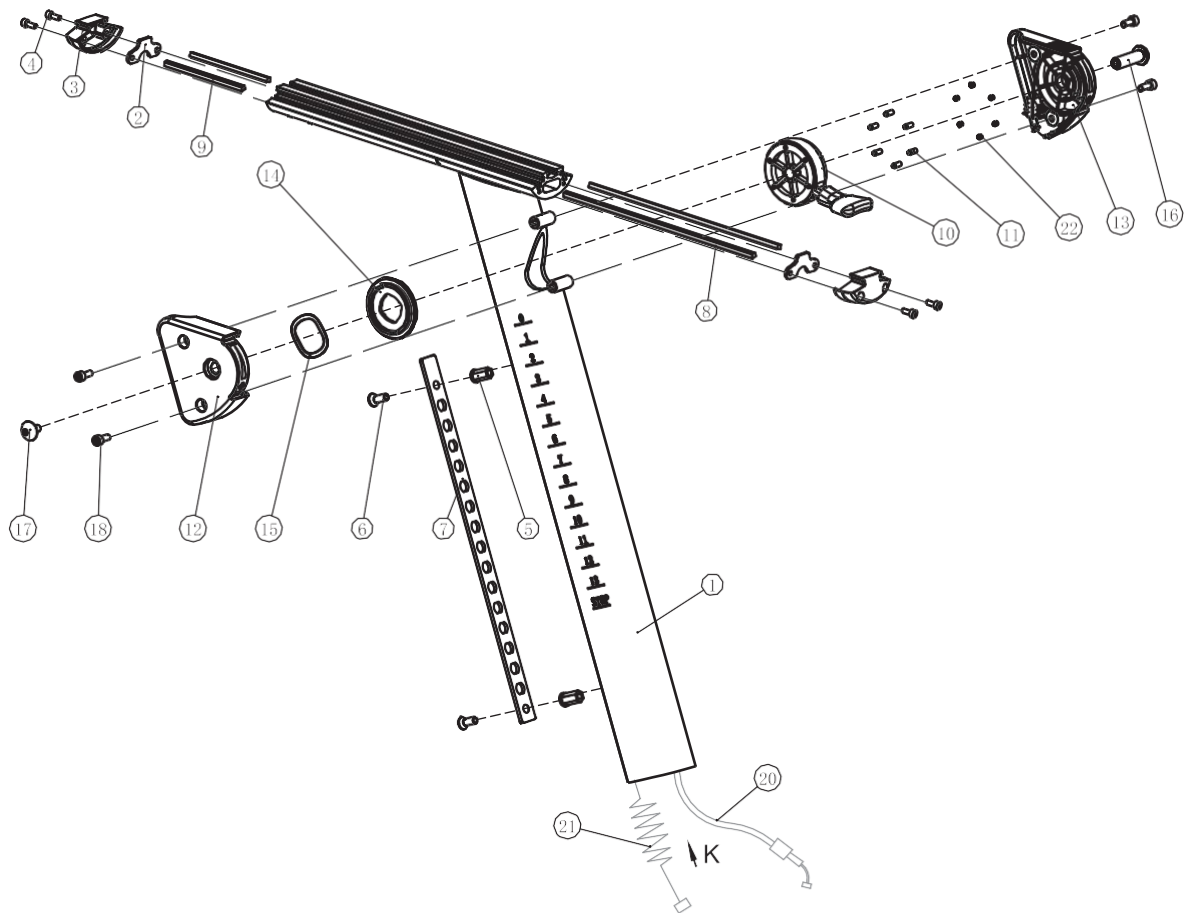
Сборочный чертеж и список деталей

Стойка для фиксации поручней в сборе

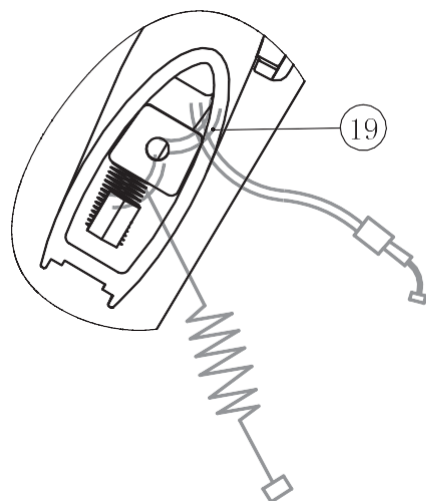
№	Номер детали	Артикул детали	Описание	К-во
1	1.24.1	PS450B1601	Держатель поручней	1
2	1.24.2	PS4501603V1	Пластина - фиксатор	2
3	1.24.3	PS4501507	Нижний ограничитель	2
4	1.24.4	GB70M4*10N19	Болт М4*10	4
5	1.24.5	GB17880. 5M6* 16.5DS17	Гайка М6	2
6	1.24.6	CNLM6*16N19	Болт, М6*16	2
7	1.24.7	PS4501602	Стальная пластина	1
8	1.24.8	PS4501604	Пластиковая пластина	2
9	1.24.9	PS450B1605	Пластиковая пластина	2
10	1.24.10	L-1591603	Узел рукоятки тормоза	1
11	1.24.11	L-1591604	Стальные шарики М4*10	6
12	1.24.12	L-1594400P11C	Заглушка, левая	1
13	1.24.13	L-1594500P11C	Заглушка, правая	1
14	1.24.14	L-1591605	Шестеренка	1
15	1.24.15	B704500	Шайба	3
16	1.24.16	L-1591602	Болт М10* 35.4	1
17	1.24.17	MT15700	Болт М6*12	1
18	1.24.18	GB70M5*12N19	Болт М5*12	4
19	1.24.19	SD3*150	Хомут	2
20	1.24.20	PS450B2700	Провод	1
21	1.24.21	L1650C2521-ХНВ-4	Провод консоли	1
22	1.24.22	GB77M4*4DS18	Болт	6

Сборочный чертеж и список деталей

Стойка для фиксации поручней в сборе

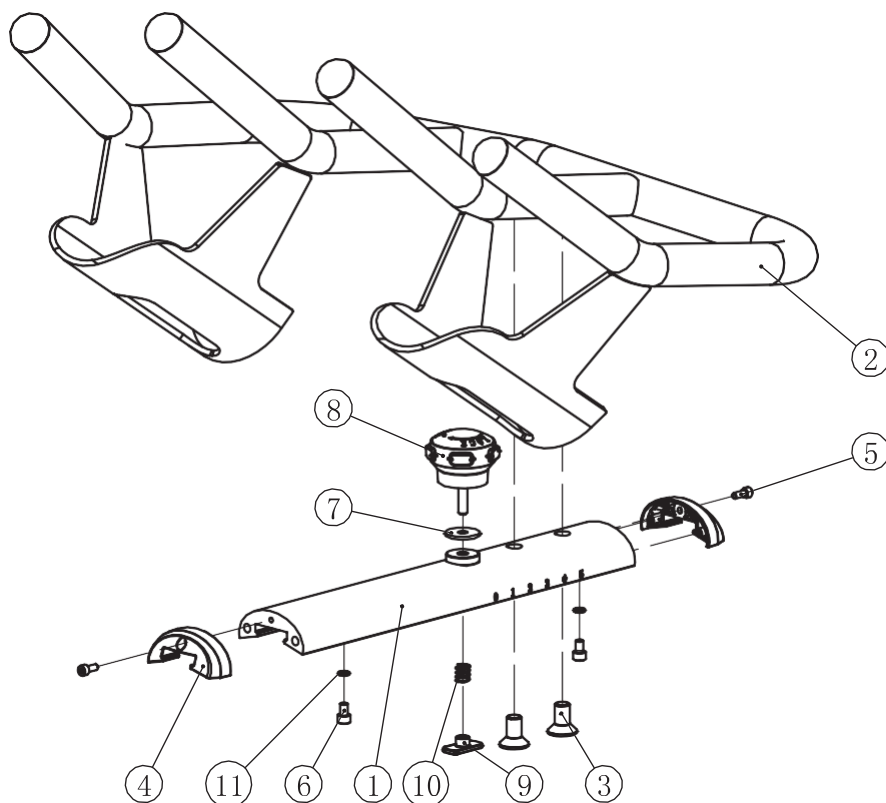


$\frac{K}{1:2}$



Сборочный чертеж и список деталей

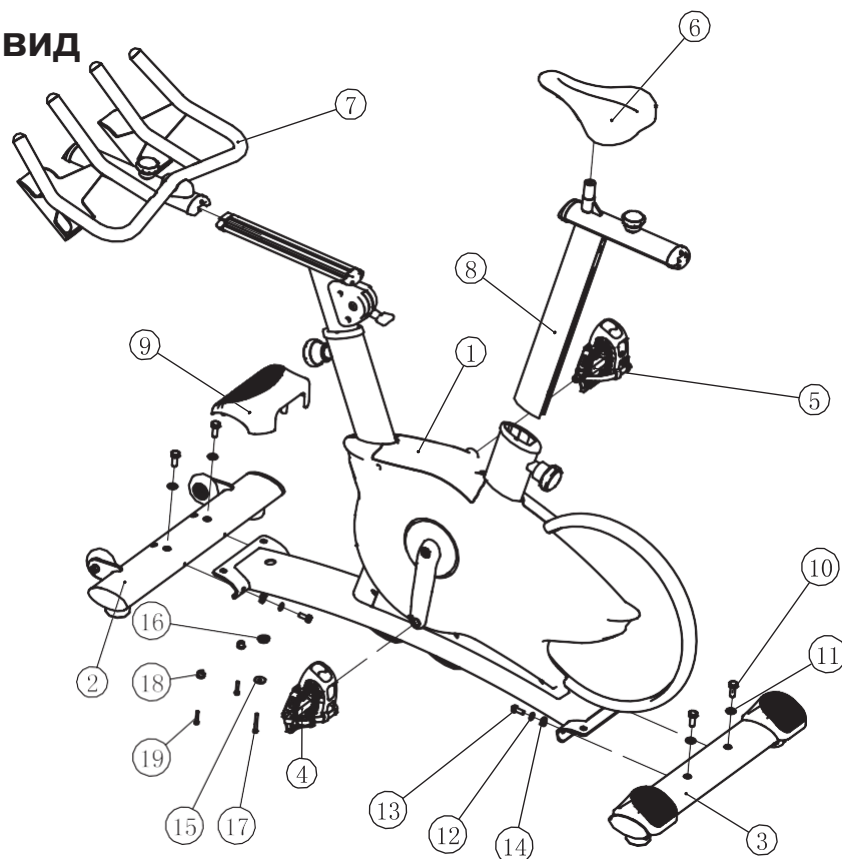
Поручни в сборе



№	Номер детали	Артикул детали	Описание	К-во
1	7.1	PS450B1701	Держатель поручней	1
2	7.2	PS450B1702	Поручни	1
3	7.3	CNLM10*20DHS18NL	Болт, М10*20	2
4	7.4	PS4501506	Заглушка	2
5	7.5	GB70M4*10N19	Винт М4*10	2
6	7.6	GB70M5*6N19	Винт М5*6	2
7	7.7	DQ6N19	Шайба	1
8	7.8	PS4503700	Фиксатор	1
9	7.9	PS4501509V1	Бегунок фиксатора	1
10	7.10	MT13700	Пружина	1
11	7.11	GB935DS12	Пружинная шайба Ф5	2

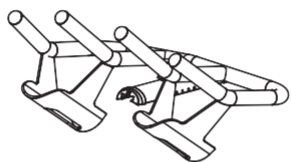
Сборочный чертеж и список деталей

Общий вид

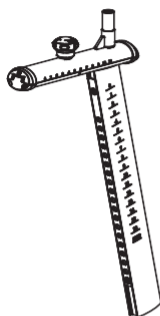


№	Номер детали	Артикул детали	Описание	К-во
1	1	PS450B01ASSY	Основная рама	1
2	2	PS450B02ASSY	Передний стабилизатор	1
3	3	PS45003ASSY	Задний стабилизатор	1
4	4	VP-S5-L	Левая педаль	1
5	5	VP-S5-R	Правая педаль	1
6	6	VL-3032-BSR	Сиденье	1
7	7	PS450B17ASSY	Поручни в сборе	1
8	8	PS45015ASSY	Рама сиденья	1
9	9	PS4504200	Кожух переднего стабилизатора	1
10	10.1	GB5781M10*25N19	Болт, M10*25	4
11	10.2	GB9510N19	Шайба Ф11*Ф20*2	4
12	10.3	GB958N19	Шайба Ф9*Ф16*1.6	4
13	10.4	GB5780M8*20N19	Болт, M8*20	4
14	10.5	PS4503400	Шайба	4
15	10.6	DQ6DHS2	Шайба Ф6.6*Ф23*2.0	1
16	10.7	EVOR210100	Шайба	1
17	10.8	GB70M5*40*40DHS20	Болт M5*40	1
18	10.9	PS4502300	Шайба	2
19	10.10	GB70M5*25DHS4	Болт M5*25	2

Детали в сборе



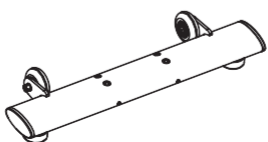
Поручни



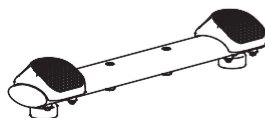
Рама сиденья



Сиденье



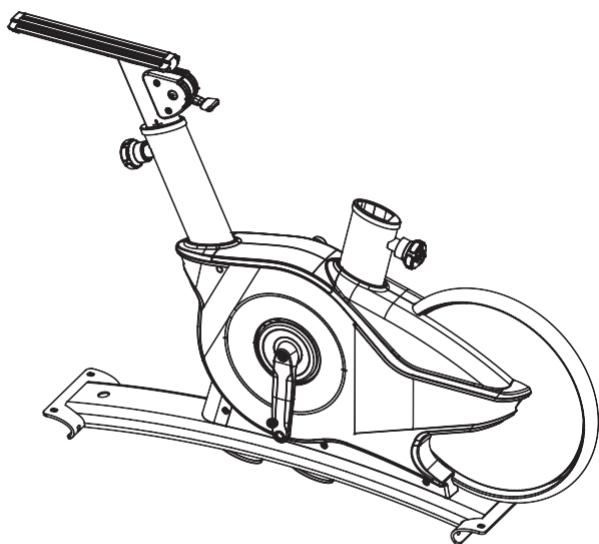
Передний стабилизатор
в сборе



Задний стабилизатор
в сборе



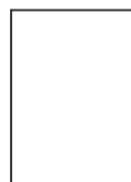
Левая & Правая
педаль



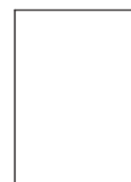
Основная рама в
сборе



Cover

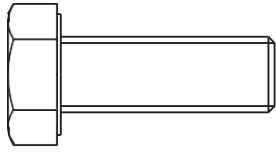


Зип-комплект

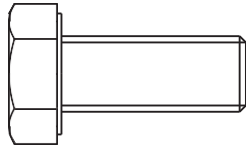


Руководство
пользователя

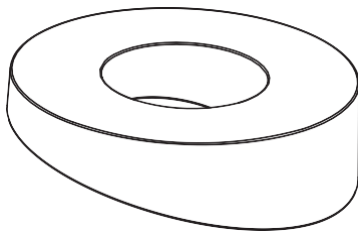
Тип крепежа



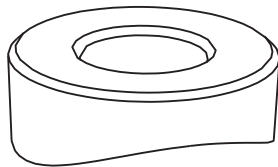
Четыре болта М10*25 (#10)



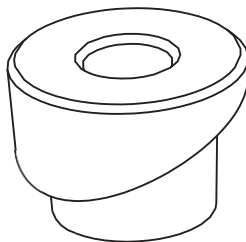
Четыре болта М8*20 (#13)



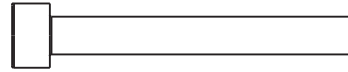
Одна шайба $\Phi 23.5 \times \Phi 10.5 \times 7.1$ (#16)



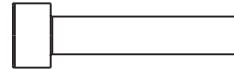
Четыре шайбы $\Phi 18 \times \Phi 8.5 \times 6.5$ (#14)



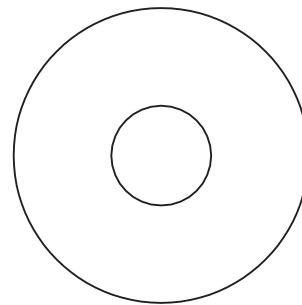
Две шайбы $\Phi 16 \times \Phi 6 \times 11$ (#18)



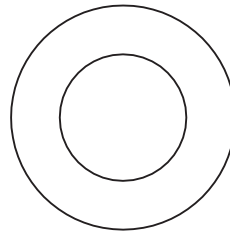
Один болт М5*40 (#17)



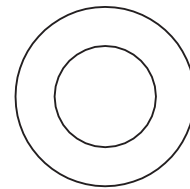
Два болта М5*25 (#19)



Одна шайба $\Phi 6.6 \times \Phi 23 \times 2.0$ (#15)



Четыре шайбы
 $\Phi 11 \times \Phi 20 \times 2$ r (#11)



Четыре шайбы
 $\Phi 9 \times \Phi 16 \times 1.6$ (#12)



Шестигранный ключ $S=3, 4, 6$

Диаметр болтов (мм/дюймы)	M6(1/4")	M8(5/16")	M10(3/8")	M12(1/2")	M16(5/8")
Крутящий момент затяжки (N.m)	9~12	22~30	45~59	78~104	193~257
Виды приложенного усилия	Усилие запястья	Усилие запястья и предплечья	Усилие всей руки	Усилие всей руки и верхней части тела	Со всей силой

Этапы сборки

ШАГ 1

Прикрепите передний стабилизатор (#2) и задний стабилизатор (#3) к основной раме (#1) используя:

четыре болта M10*25 (#10)

четыре шайбы Ф11*Ф20*2 (#11)

четыре шайбы Ф9*Ф16*1.6 (#12)

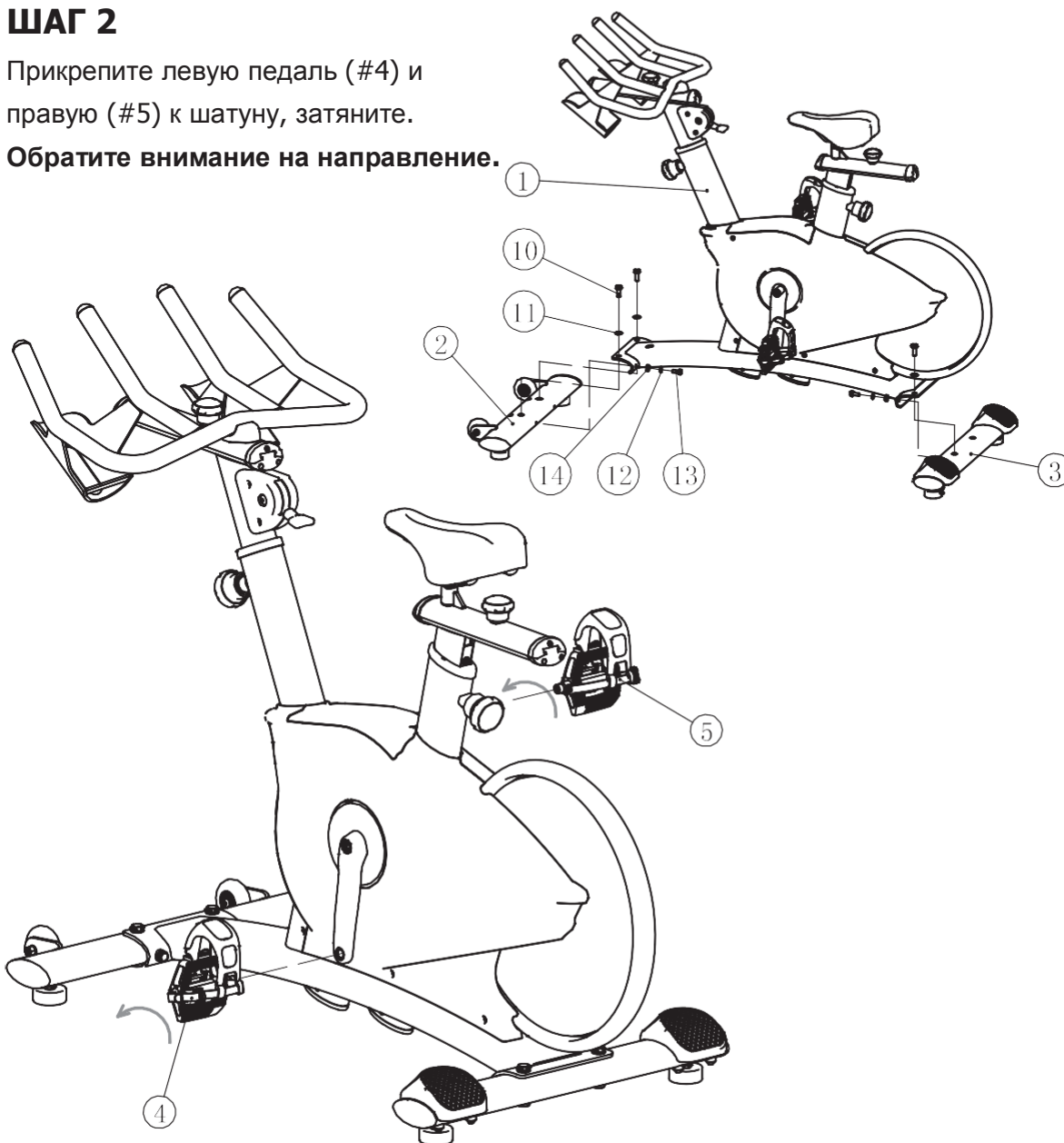
четыре болта M8*20 (#13)

четыре шайбы Ф18*Ф8.5*6.5 (#14)

ШАГ 2

Прикрепите левую педаль (#4) и правую (#5) к шатуну, затяните.

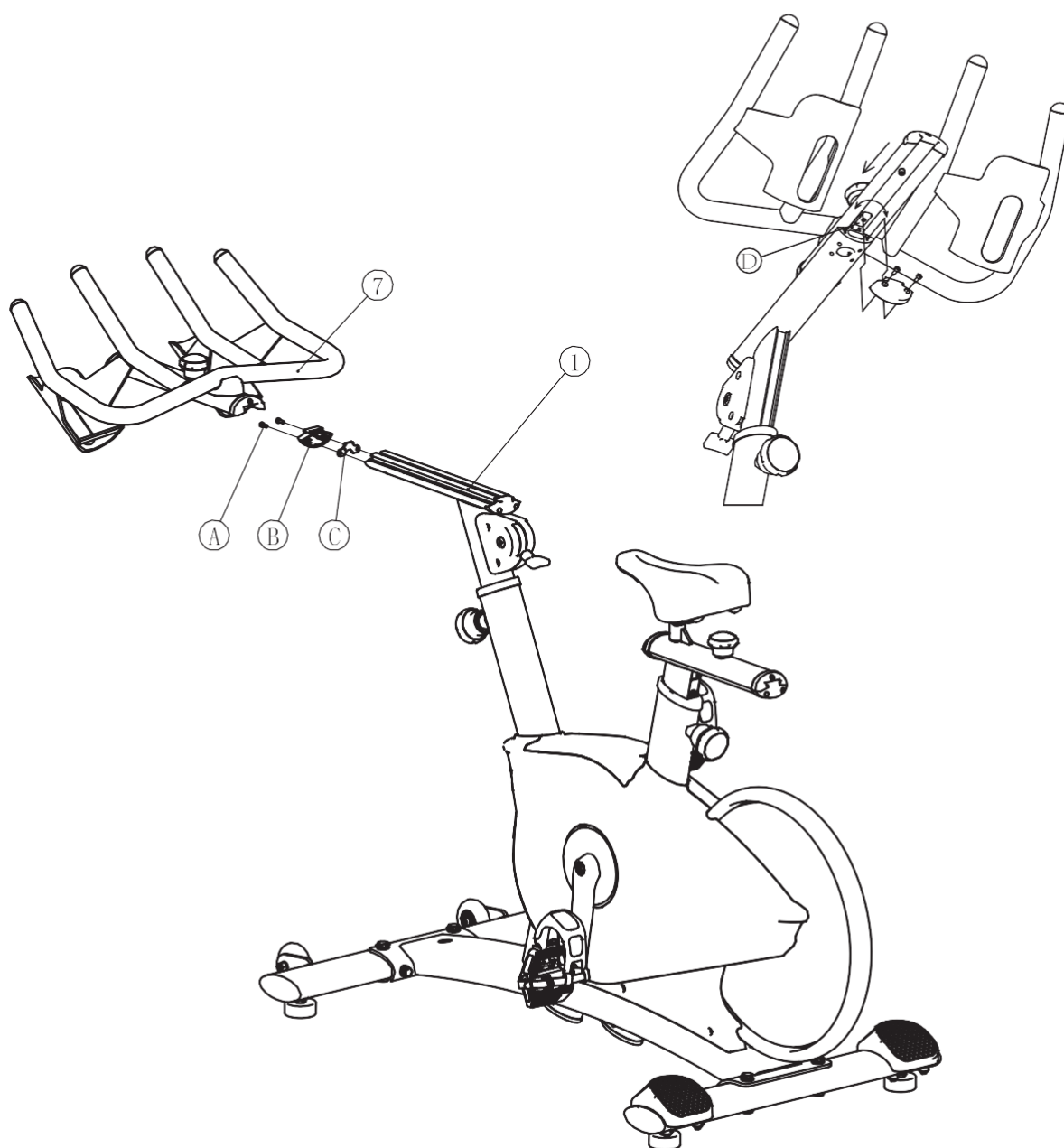
Обратите внимание на направление.



Этапы сборки

ШАГ 3

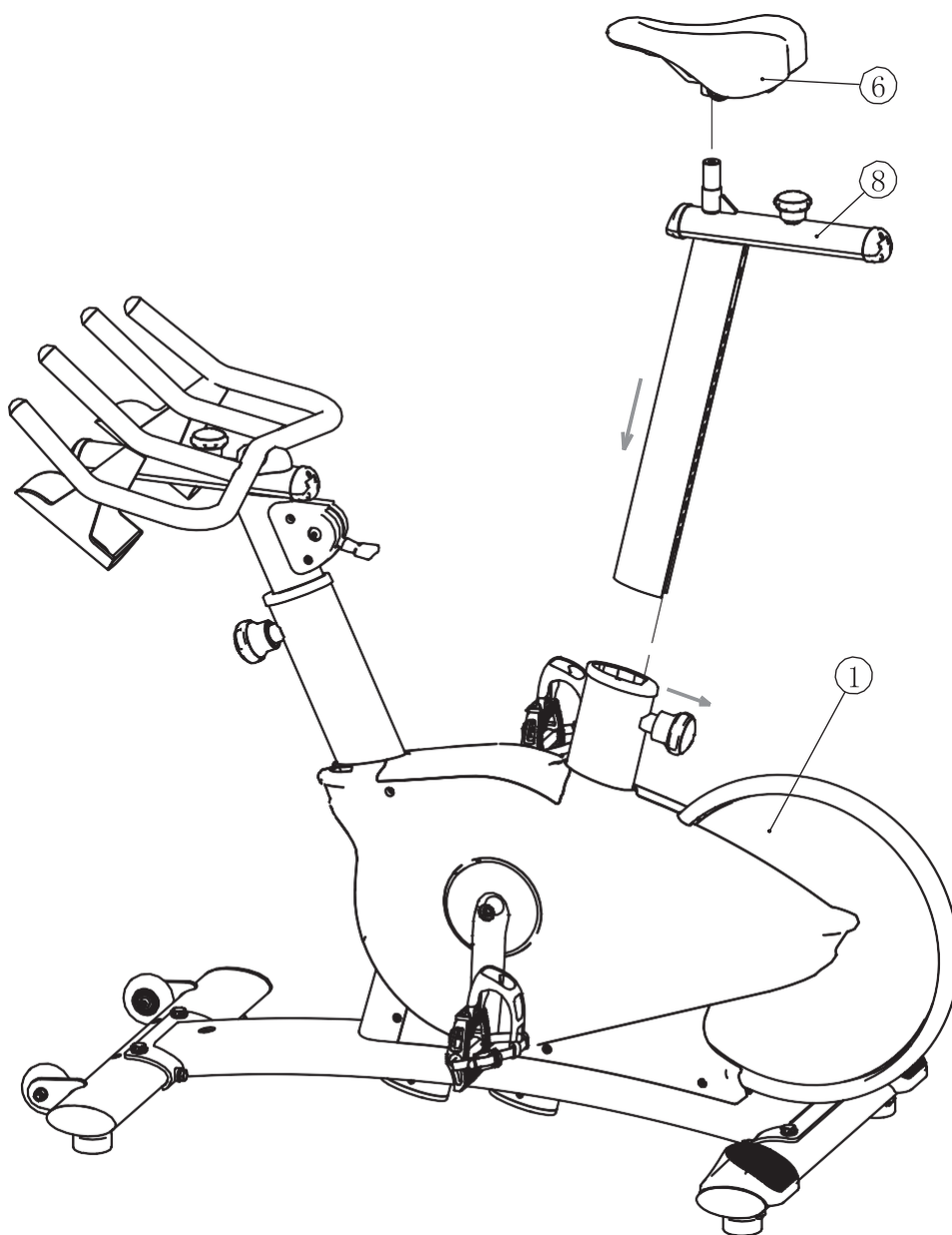
1. Извлеките два винта М4*10 (#А), нижний ограничитель (#В) и пластину (#С) из основной рамы (#1), как показано на рисунке.
2. Вставьте поручни (#7) в основную раму (#1), отрегулируйте ручку (#D) убедитесь, что поручни (#7) плавно перемещаются по направляющей основной рамы (#1).
3. Прикрепите два винта М4*10 (#А), нижний ограничитель (#В) и пластину (#С) обратно к основной раме (#1).



Этапы сборки

ШАГ 4

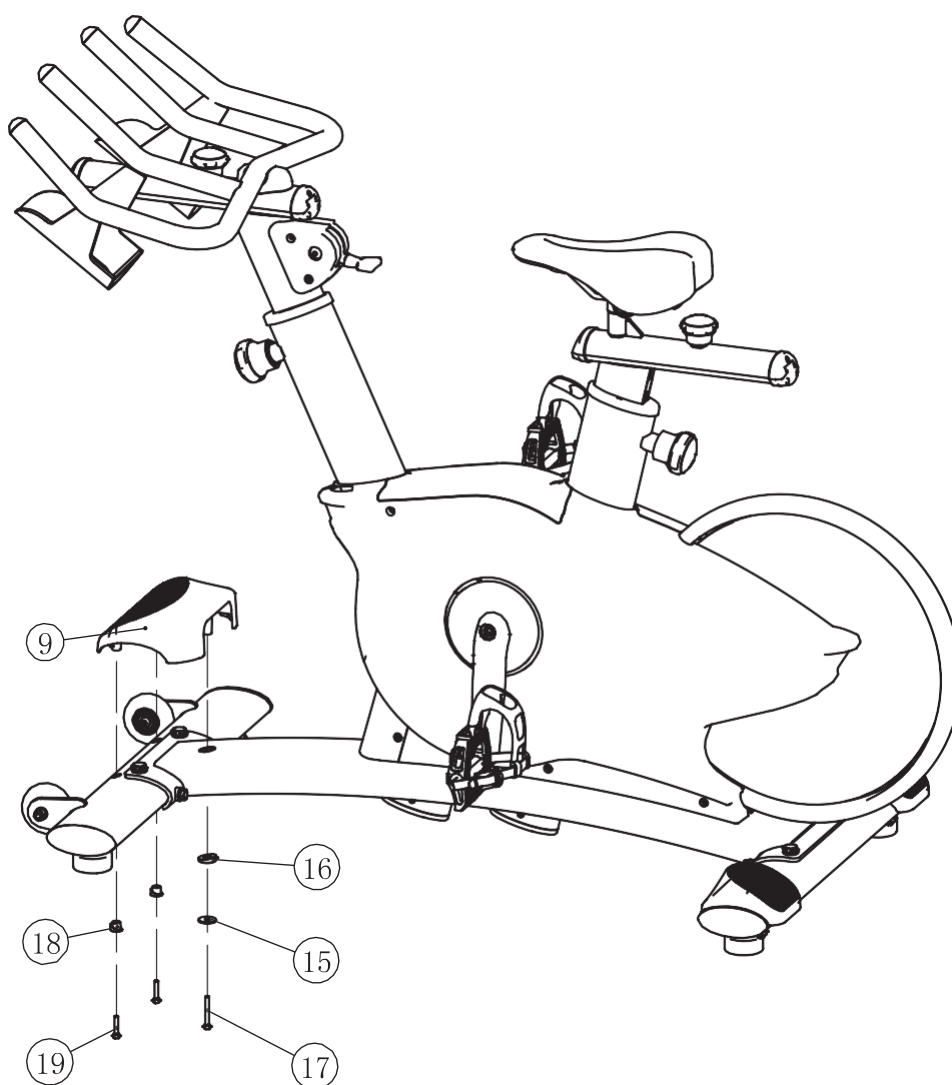
1. Прикрепите раму сиденья (#8) к основной раме (#1).
2. Прикрепите сиденье (#6) к раме сиденья (#8), затяните при помощи фиксатора.



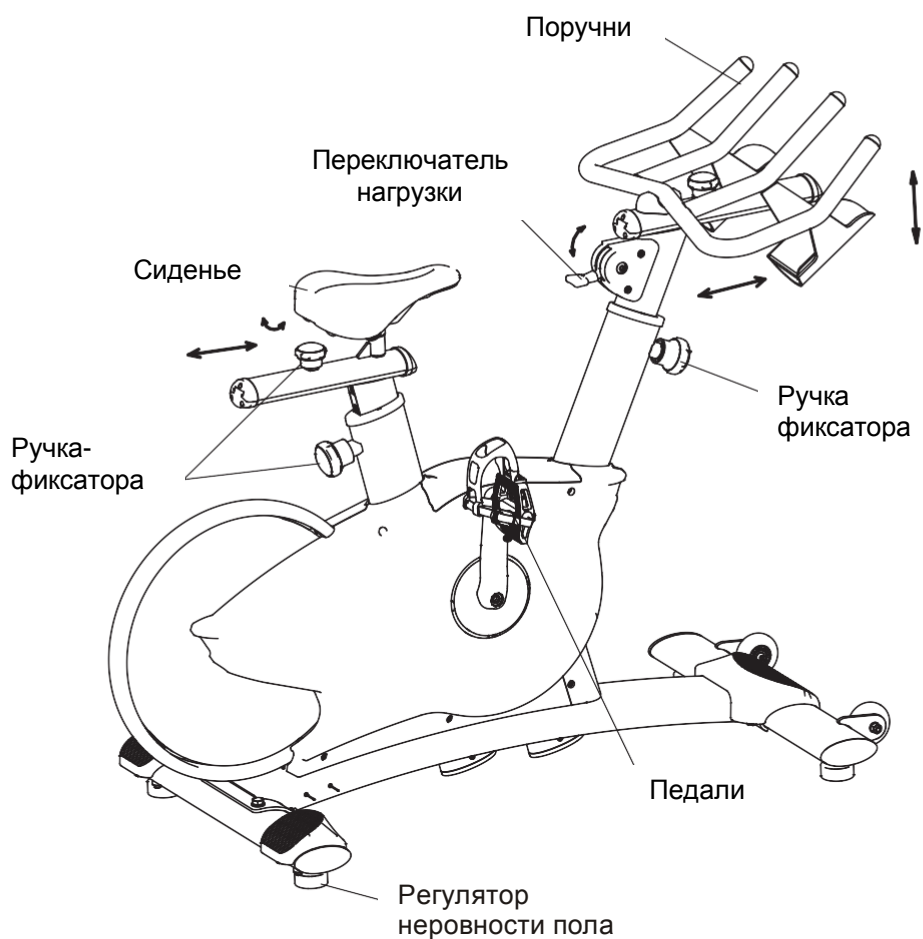
Этапы сборки

ШАГ 5

Зафиксируйте кожух переднего стабилизатора (#9) на основной раме в сборе (#1) используя: одну шайбу Ф6.6*Ф23*2.0 (#15)
одну шайбу (#16)
один болт М5*40 (#17)
две шайбы (#18)
два болта М5*25 (#19)



Техническое обслуживание и перемещение



Перемещение тренажера

1. Возьмитесь за рукоятки, потяните вниз, так чтобы колесики тренажера коснулись пола. После этого можно перемещать тренажер.
2. Убедитесь, что тренажер стоит на твердой, ровной поверхности. Если тренажер неустойчив, отрегулировать положение при помощи регуляторов неровности пола.
3. Отрегулируйте положение сиденья и поручней, зафиксируйте.
4. Для регулировки нагрузки, используйте переключатель на стойке руля.
5. Перед использованием, проверьте крепежные соединения на педалях.

Обслуживание

1. Проверяйте затянуты ли все гайки и болты на педалях, при необходимости затяните.
2. Периодически необходимо производить повторное затягивание болтов и гаек, во избежание расшатывания деталей.

График проведения технического обслуживания

ПРОФИЛАКТИЧЕСКОЕ ОБСЛУЖИВАНИЕ						
САЙКЛ						
Типовая проверка	1 раз в день	1 раз в неделю	1 раз в месяц	1 раз в квартал	1 раз в полгода	1 раз в год
Крепежные болты					Проверка	
Рама тренажера	Чистка				Проверка	
Силовой кабель 220В			Проверка			
Консоль тренажера	Чистка		Проверка			
Кожух декоративный	Чистка					
Поручни	Чистка					
Сиденье	Чистка					
Педали: гайки, болты	Чистка	Проверка				
Натяжение ремня				Проверка		
Ремень					Проверка	
Смазка подшипников			Проверка /смазка			

ПОЗДРАВЛЯЕМ!

Вы стали обладателем профессионального сайкла **AEROFIT PROFESSIONAL PS500**. Наша команда призвана сделать Ваши тренировки интересными и полезными, предоставляя подробную информацию и поддержку, на которую Вы всегда можете рассчитывать. Благодарим Вас за приобретение профессиональной беговой дорожки и желаем успешных тренировок!

Тренажеры **AEROFIT PROFESSIONAL** проходят многоступенчатое тестирование, чтобы максимально снизить возможность брака и гарантировать бесперебойные продолжительные тренировки в течение длительного времени.

Если Вам нужна помощь в настройке тренажеров **AEROFIT PROFESSIONAL** или пришло время проводить периодическое сервисное обслуживание, просим связаться с официальным сервисным центром **AEROFIT PROFESSIONAL** по контактной информации, указанной ниже:
Тел.: 8(800) 777-70-70 (многоканальный) Электронный адрес: aerofit2013@yandex.ru
Согласно статистическим данным, профессиональное периодическое обслуживание тренажеров продлевает срок службы оборудования минимум в 2 раза и тем самым значительно экономит Ваши деньги.

ООО «СпортРус»
Официальный представитель AEROFIT
на территории Российской Федерации и СНГ

РФ, Московская область,
Ленинский район, пос. Горки Ленинские ул. Западная, вл.1, стр.1
Территория складского комплекса "АБК "ТЕХНОПАРК М-4"
8(800) 777-70-70
www.aerofit.ru





PS500-OPT

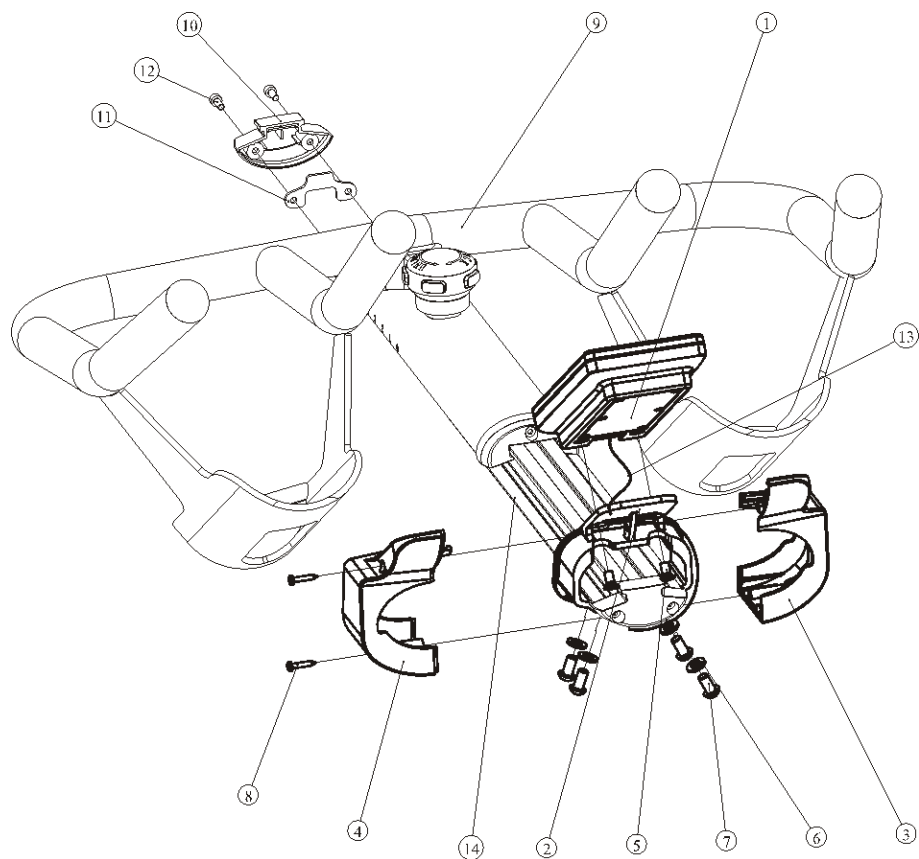
Дисплей

РУКОВОДСТВО ПОЛЬЗОВАТЕЛЯ

18Q

Внимание! Перед использованием тренажера ознакомьтесь с данным руководством

Сборочный чертеж



Сборка и список деталей

Сборка

1. Выкрутите два болта М4*10 (#12), снимите заглушку (#10) пластину (#11) с главной рамы в сборе (#14), затем отодвиньте ручки (#9) максимально назад.
2. Протяните провод консоли (#13) через держатель дисплея (#2), затем подключите провод к дисплею (#1).
3. Двумя болтами М5*10 (#5), надежно прикрепите дисплей (#1) к держателю дисплея (#2).
4. Используя четыре болта М6*12 (#7), четыре гайки ф6 (#6), прикрепите держатель дисплея (#2) к главной раме (#14).
5. Двумя болтами ST2.9*16 закрепите левый и правый декоративный кожух (#3, #4) на раме.
6. Прикрепите заглушку (#10), пластину (#11) двумя болтами М4*10 (#12) к главной раме (#14).

Список деталей

№	Номер детали	Описание	К-во
1	B233	Дисплей	1
2	PS450BDZB03	Держатель дисплея	1
3	PS450BDZB01	Левый декоративный кожух	1
4	PS450BDZB02	Правый декоративный кожух	1
5	GB819M5*10DS2	Болт М5*10	2
6	GB956DS2	Шайба Ф6.5*Ф12*1.6	4
7	PNLM6*12DS20	Болт М6*12	4
8	GB845ST2.9*16DS	Болт ST2.9*16	2
9	PS45017ASSY	Поручни в сборе	1
10	PS4501507	Заглушка	1
11	PS4501603	Пластина	1
12	GB70M4*10N19	Болт М4*10	2
13		Провод консоли	1
14	PS450B1601	Главная рама в сборе	1

Инструкция по эксплуатации дисплея

Дисплей, внешний вид



Рис 1



Рис 2



Рис 3

Кнопки управления



Короткое нажатие: Включение подсветки, затем через 3 секунды подсветка отключается.

Длинное нажатие: Нажмите и удерживайте около 3-х секунд для перезапуска системы.



Последовательное переключение для отображения макс. и средних показателей на экране.



Последовательное переключение для отображения макс. и средних показателей на экране.

Инструкция по эксплуатации дисплея

Режим Быстрый старт

Отображение на дисплее:

- Рис. 1.

LEVEL окно: Отображает нагрузку

Calories окно: Отображает калории

WATT окно: Отображает мощность

RPM окно: Отображает количество оборотов в минуту

Heart окно: Отображает значение пульса

SPEED окно: Отображает значение скорости

TIME окно: Отображает значение времени

Distance окно: Отображает значение расстояния

- Рис. 2

LEVEL окно: Отображает нагрузку

Calories окно: Отображает калории

MAX WATT окно: Отображает макс. значение мощности во время тренировки

MAX RPM окно: Отображает макс. значение об./мин. во время тренировки

MAX Heart окно: Отображает макс. значение пульса

MAX SPEED окно: Отображает макс. значение скорости

TIME окно: Отображает значение времени

Distance окно: Отображает значение расстояния

- Рис. 3

LEVEL окно: Отображает нагрузку

Calories окно: Отображает калории

AVG WATT окно: Отображает ср. значение мощности во время тренировки, если время тренировки больше одной минуты.

AVG RPM окно: Отображает ср. значение об./мин. во время тренировки, если время тренировки больше одной минуты.

AVG Heart окно: Отображает ср. значение пульса, на экране отображается "HP" если не подключен кардиодатчик, если время тренировки больше одной минуты.

AVG SPEED окно: Отображает ср. значение скорости, если время тренировки больше одной минуты.

TIME окно: Отображает значение времени

Distance окно: Отображает значение расстояния

Инструкция по эксплуатации дисплея

Начало: Активация консоли в течение 5-ти секунд после начала вращения педалей.

Описание кнопок:



Короткое нажатие: Включение подсветки, после 3-х секунд подсветка отключается.

Длинное нажатие: Нажмите и удерживайте около 3-х секунд для перезапуска.



Последовательное переключение для отображения макс. и средних показателей на экране.



Последовательное переключение для отображения макс. и средних показателей на экране.

Другие функции

- Низкий заряд батареи: при низком заряде иконка в верхнем левом углу начнет мигать.
- Автоматическое отключение: дисплей отключается после 60-ти секунд бездействия.
- Подсветка: включение подсветки во время нажатия кнопок управления.

Диапазон значений

	Нач. значение	Настройки	Диапазон
TIME (ч: м: с)	0:00	N/A	0:00~19:59:59
SPEED (км/ч)	0.0	N/A	0~99.9
DISTANCE (км)	0.0	N/A	0.0~999
PULSE (уд.мин)	HP	N/A	40~199
CALORIES (калории)	0	N/A	0~1999
LEVEL	N/A	N/A	1~20
RPM	0	N/A	0~199
WATT	0	N/A	1999

ПОЗДРАВЛЯЕМ!

Вы стали обладателем дисплея для сайкла **AEROFIT PS500**. Наша команда призвана сделать Ваши тренировки интересными и полезными, предоставляя подробную информацию и поддержку, на которую Вы всегда можете рассчитывать. Благодарим Вас за приобретение профессиональной беговой дорожки и желаем успешных тренировок!

Тренажеры **AEROFIT PROFESSIONAL** проходят многоступенчатое тестирование, чтобы максимально снизить возможность брака и гарантировать бесперебойные продолжительные тренировки в течение длительного времени.

Если Вам нужна помощь в настройке тренажеров **AEROFIT PROFESSIONAL** или пришло время проводить периодическое сервисное обслуживание, просим связаться с официальным сервисным центром **AEROFIT PROFESSIONAL** по контактной информации, указанной ниже:

Тел.: 8(800) 777-70-70 (многоканальный)
Электронный адрес: aerofit2013@yandex.ru

Согласно статистическим данным, профессиональное периодическое обслуживание тренажеров продлевает срок службы оборудования минимум в 2 раза и тем самым значительно экономит Ваши деньги.

ООО «СпортРус»
Официальный представитель AEROFIT
на территории Российской Федерации и СНГ

**РФ, Московская область,
Ленинский район, пос. Горки Ленинские
ул. Западная, вл.1, стр.1
Территория складского комплекса
"АБК "ТЕХНОПАРК М-4"
8(800) 777-70-70
www.aerofit.ru**

